



USAID
من الشعب الأمريكي

المملكة المغربية
وزارة الداخلية
ولاية جهة بني ملال خنيفرة
عمالة إقليم أزيلال
جماعة واويزغت



المملكة المغربية
وزارة الداخلية
ولاية جهة بني ملال - خنيفرة

60

واويزغت

QUIZAGHT

مونوغرافيا جماعة واويزغت

برسم الفترة الانتدابية

2027-2022

دجنبر

2022

بدعم من الوكالة الأمريكية للتنمية الدولية (USAID)
من خلال مشروع التنمية الاجتماعية والاقتصادية الدامجة
بجهة بني ملال - خنيفرة (ISED-BMK)



واويزاغ

Wauizaght

"هذه الدراسة أصبحت ممكنة بفضل الدعم السخي للشعب الأمريكي من خلال الوكالة الأمريكية للتنمية الدولية. المحتوى هو مسؤولية جماعة واويزغت ولا تعكس بالضرورة وجهات نظر الوكالة الأمريكية للتنمية الدولية أو حكومة الولايات المتحدة "



"... وعيدا منا لمسئمة المسؤوليات الملقة على عاتق مختلف المسؤولين والفاعلين الجهويين والجهليين، في مجال التأسيس لحكامة جيدة، اقتصادية واجتماعية وتنموية، علم المستوى الترابي، ما فتئنا نحث الدولة على مكهم بالآليات القانونية والوسائل المالية والبشرية الضرورية، حتى يتمكنوا من الاضطلاع الأمثل بالمسؤوليات المنوطة بهم في مجال التنمية، وتدعيم خدمات القرب، التي أضحت اليوم مصالح ملحة، يتعين الاستجابة الملائمة لها، وإحراجها في صلب اهتمامات السياسات العمومية المحلية.

وتوصيكا للمكتسبات الديمقراطية التي حققتها بلادنا، واستشراف رؤية جديدة لبناء مؤسسات عصرية، قوامها المشاركة الفاعلة لكل مكونات المجتمع، فقد حرصنا على إلحاح مقارنة النوع في السياسات العمومية، لتمكين المرأة المغربية من تعزيز مساهمتها، وتدعيم دورها كفاعل لا مبيد عنه في مختلف المجالات.

وبموازاة ذلك، فتحنا أمام الشباب آفاق المشاركة السياسية الواسعة، للإسهام بعبقريته ومؤهلاته في تدبير الشأن العام، فضلا عن دوره الفعّال في مختلف مناحي الحياة الوطنية. وإن رفع الجماعات الترابية لتحديات التنمية المحلية والمستدامة، رهين بقدرتها على تفعيل آليات التعاون والتضامن في ما بينها، وتعزيز قنوات التشاور وتبادل الأفكار والخبرات، وذلك من خلال الإضراء الفاعل في مختلف الأنظمة والشبكات التعاونية والتشاركية، إن على المستوى الوطني أو الإقليمي أو الدولي...".

مقتطف من نص الرسالة السامية التي وجهها جلالة الملك محمد السادس نصره الله وأيده إلى المشاركين في المؤتمر الرابع لمنظمة المدن والحكومات المحلية المتحدة المنعقد في الرباط بتاريخ 2013/10/02

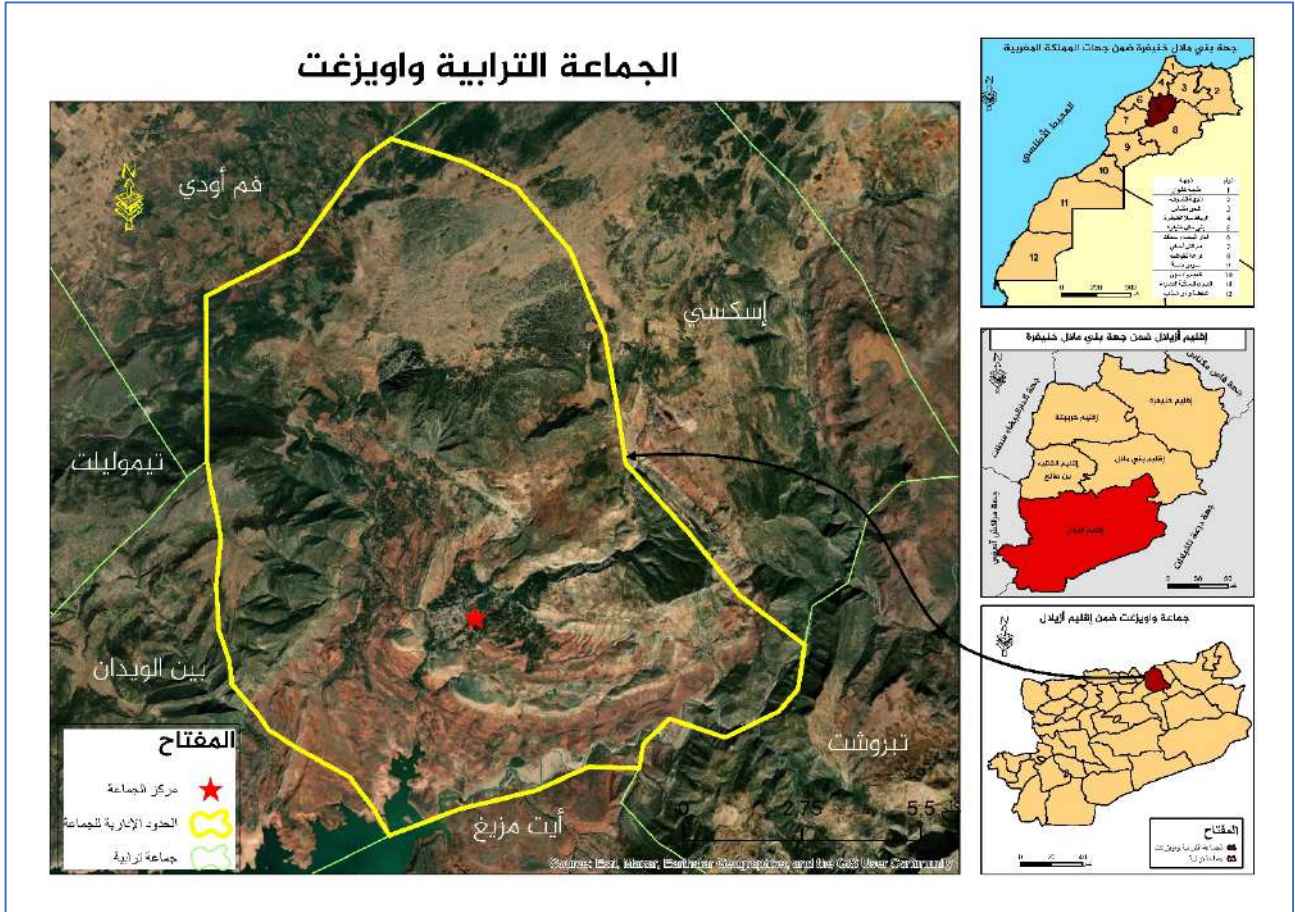
الفهرس

- I. الإمكان الطبيعي
 1. موقع الجماعة
 2. البنية الطبوغرافية للجماعة
 3. التربة
 4. الغطاء النباتي بالجماعة
 5. المناخ
- II. الإمكان البشري
- III. المجال الاقتصادي
 1. النشاط الفلاحي
 2. النشاط الصناعي
 3. التجارة والخدمات
 4. الصناعة التقليدية
 5. السياحة
- IV. المجال الاجتماعي
 1. التربية والتكوين
 2. الصحة
 - V. الخدمات والمرافق الجماعية
 1. الشبكة الطرقية
 2. النقل الحضري
 3. الإنارة العمومية
 4. الماء الصالح للشرب
 5. معالجة وتدير النفایات
 6. باقي المرافق الجماعية
 - VI. السكن والتعمير وإعداد التراب

1. الإمكان الطبيعي للجماعة

1. موقع الجماعة

خريطة 1: موقع جماعة واويزغت



واويزغت	الجماعة
	تاريخ الإحداث
قروية	طبيعة الجماعة
بني ملال خنيفرة	الجهة
أزيلال	الإقليم
واويزغت	الدائرة
واويزغت	القيادة
195 كلم2	المساحة
14 570 (إحصاء 2014)	عدد السكان

عدد الأسر	3 261 (إحصاء 2014)
الكثافة السكانية	74,71 نسمة / كلم ²
عدد الدواوير	13
حدود الجماعة	الشمال: جماعة فم أودي الجنوب: جماعة أيت مزيج الغرب: جماعتي تيموليلت وبين الويدان الشرق: جماعتي إسكسي وتبروشت
النشاط الاقتصادي الأساسي	الفلاحة البورية (حوالي 80%) وتربية الماشية
أقرب مدينة	بني ملال (40 كلم)
الشبكة الطرقية	الطريق الجهوية رقم R302 الطريق الجهوية رقم R306

تنتهي الجماعة الترابية واويزغت لإقليم أزيلال، ضمن جهة بني ملال خنيفرة، بالقرب من مدينة بني ملال، والتي لا تبعد عن الجماعة سوى 40 كلم. كما تبلغ مساحتها، حوالي 195 كلم².

فعلى مستوى الاحداثيات الجغرافية، تقع جماعة واويزغت، على:

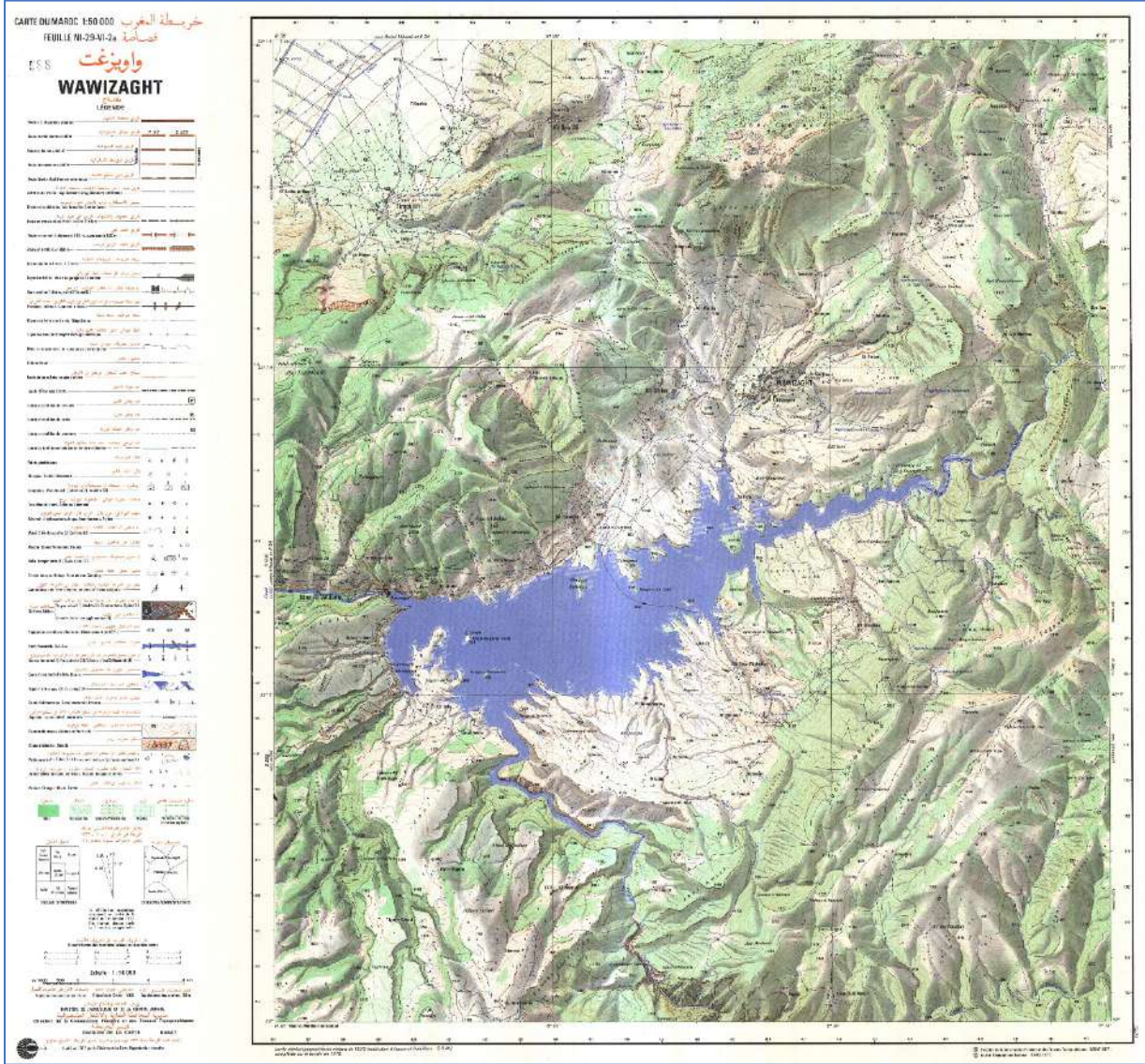
- خط الطول "6°21'14" غربا
- خط العرض "32°09'32" شمالا

أما على مستوى الحدود الإدارية، فيحد الجماعة:

- شمالا: جماعة فم أودي؛
- جنوبا: جماعة أيت مزيج؛
- غربا: جماعتي بيموليلت وبين الويدان؛
- شرقا: جماعتي إسكسي و تبروشت.

2. البنية الطبوغرافية للجماعة

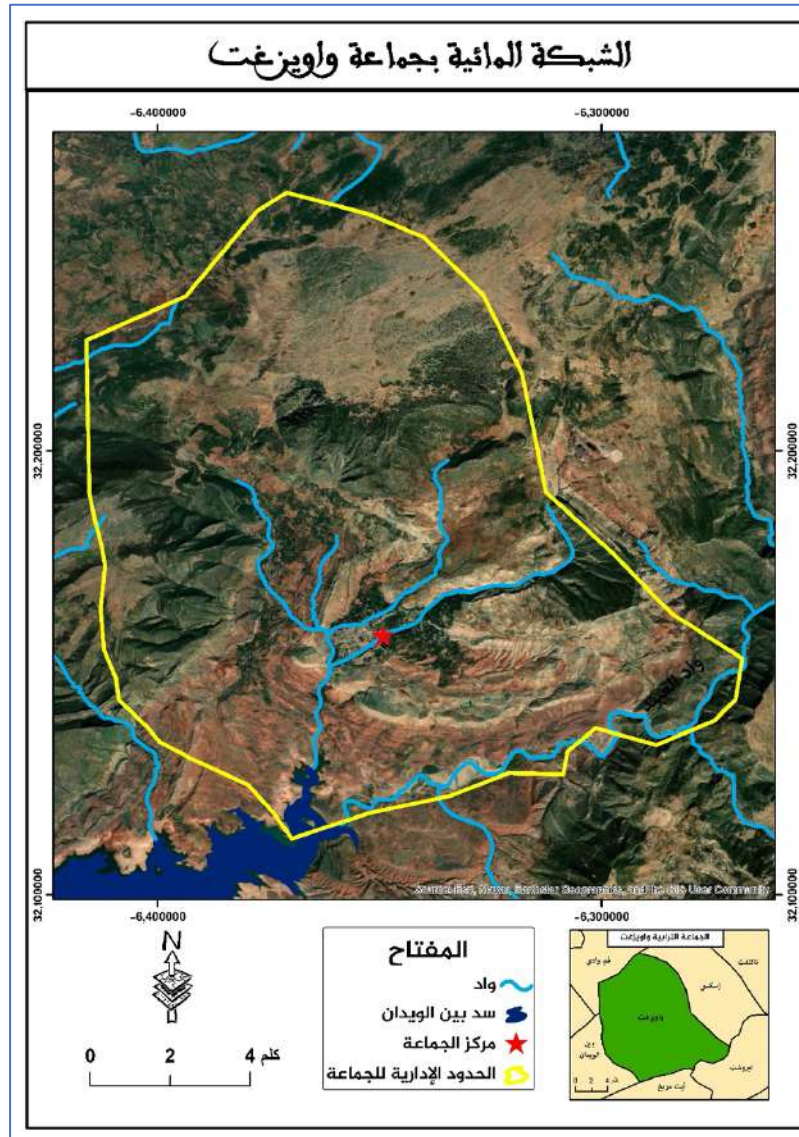
خريطة 2: الخريطة الطبوغرافية لواويزغت



تقع جماعة واويزغت على السفح الشمالي للأطلس الكبير والأوسط الكلسي، فمن خلال الخريطة الطبوغرافية لواويزغت، يتبين لنا أن الجماعة ذات طبيعة جبلية، إذ الارتفاعات المطلقة تصل لـ 2 422 متر في جبل أغناين، كأعلى قمة¹. كما يمتد منخفض واويزغت على مساحة مهمة، ويتخذ شكلا بيضويا يتجه من الشمال الشرقي في اتجاه الجنوب الغربي، وتحيط به أعراف ذات ارتفاعات مهمة.

¹ هشام بويكارن، دراسة حول واويزغت.

خريطة 3: الشبكة المائية بجماعة واويزغت



تخترق جماعة واويزغت مجموعة من المجاري المائية، في حين أن بحيرة بين الويدان، تأخذ مساحة مهمة داخل المنخفض الإجمالي، وتعتبر من بين أهم الموارد المائية بالمنطقة، رغم أن واويزغت لا تستفيد منه². كما أن الجماعة تتوفر على مجموعة من المنابع المائية.

ويعتبر واد العبيد المجرى الرئيسي بجماعة واويزغت، حيث يصل معدل صبيبهِ إلى 7,25 مكعب في الثانية. ومن مميزاته، عدم الانتظام الفصلي، حيث يرتفع في فصل الربيع وخصوصا خلال شهر مارس.

² هشام بویزکارن، دراسة حول واویزغت.

وهناك أيضا مجموعة من العيون المنتشرة في جل المناطق المجاورة لمركز واويزغت، مثل: عيون ايت شريبو، عين ايت نضريف، عين اعمومن، عين ايت عمار...

وقد ساهم الموقع الجغرافي للجماعة المتميز بوجود مجموعة من السلاسل الجبلية المحيطة بالمنطقة، في ظهور مجموعة من العيون المهمة، ومجموعة من النقط المائية التي تظهر بين الفينة والأخرى حسب كمية الثلوج والأمطار المتساقطة. وبالإضافة إلى هذه الموارد الباطنية، فإن الشبكة المائية بالمنطقة تعرف حضور السواقي كممرات لتصريف المياه.

3. التربة

تتنوع التربة بجماعة واويزغت، وبشكل متفاوت، حيث يمكن تصنيفها إلى ثلاثة أصناف:

- تربة الحمري: تربة حمراء اللون من مواصفاتها أنها طينية ومتوسطة السمك، كما أنها تتميز بخصوبتها.
- تربة الترس: تربة سوداء ثقيلة وأكثر سمكا، تكونت من المركب الطيني، وهذا النوع لا يشغل إلا نسبة قليلة من تربة المنطقة.
- تربة الحرش: تربة هزيلة، ويشكل الحصى نسبة كبيرة من مكوناتها.

فبالرغم من تنوع التربة بالجماعة، إلا أنها تعاني من عوامل التعرية والانجراف، غير أنه تتضافر الجهود قصد حمايتها، وذلك من خلال عمليات التشجير.

4. الغطاء النباتي بالجماعة

تتوفر جماعة واويزغت على مساحات غابوية مهمة، تقدر مساحتها بحوالي 5 300 هكتار. كما تحتوي المنطقة على غطاء نباتي مهم، من أهمه البلوط الأخضر والعصفية (تيقي بالأمازيغية) عند حدود 800 متر و1000 متر فوق السفوح الرطبة.

وابتداء من هذا العلو تظهر أصناف أخرى أكثر مقاومة للبرودة، مثل العرعار الأحمر والخروب، بينما يتركز العرعار البربري والزيتون والزيزرا والزكوم على السفوح الحارة والجافة. أما المستويات السفلى، الأقل من 800 متر، نجد فيها نباتات الدوم والسدر، إضافة للنباتات الموسمية.

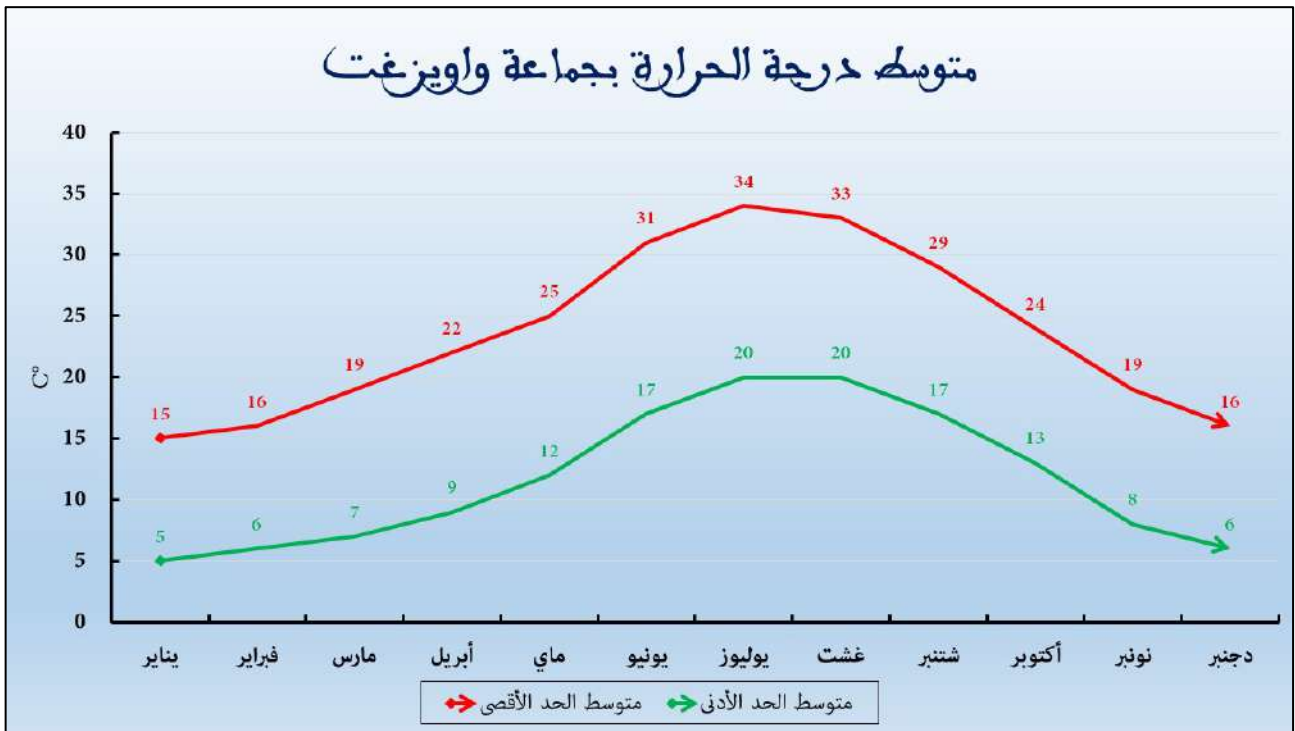
كما يتوفر الغطاء النباتي للجماعة، على أنواع مختلفة، يمكن تقسيمها لصنفين:

- نباتات غذائية: كالزيتون، اللوز، التين والرمان، وتستغل وفق نمط تقليدي.
- نباتات طبية: كالخروب، وتستغل بشكل تقليدي.

5. المناخ

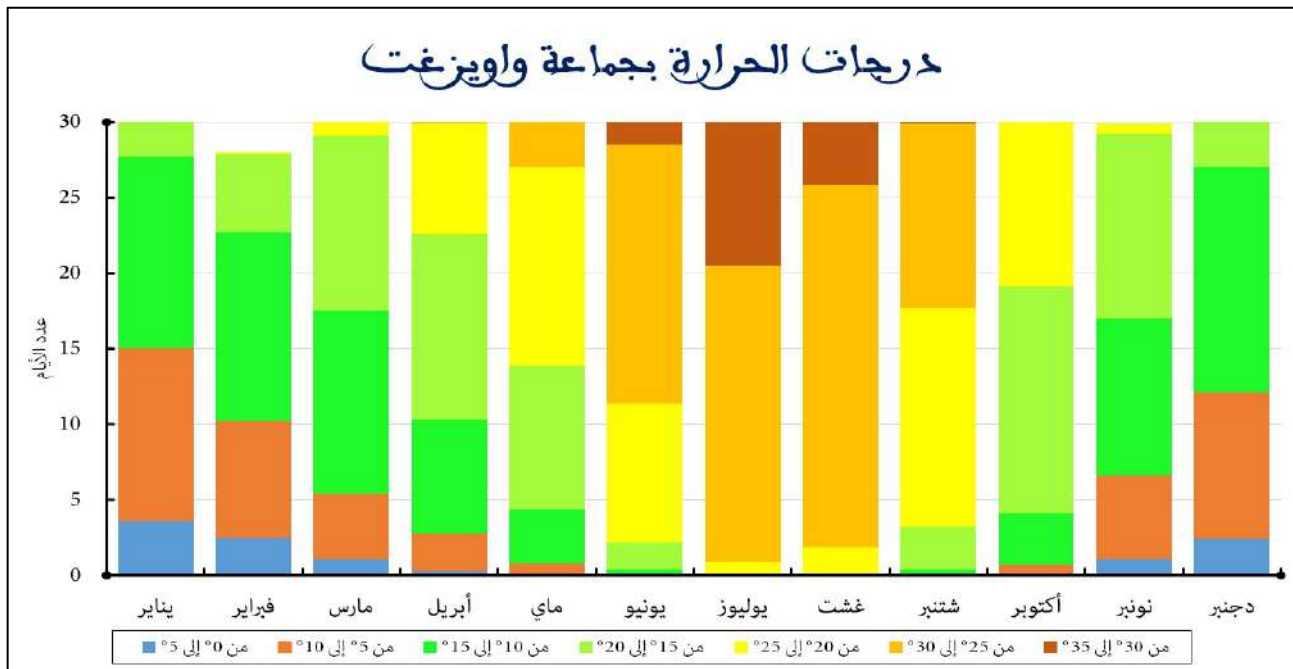
تقع جماعة واويزغت ضمن مجال المناخ المتوسطي شبه الجاف ذو الشتاء المعتدل، حيث ترتفع معدلات الحرارة صيفا وتنخفض شتاء. كما يبلغ متوسط الحرارة العليا بجماعة واويزغت 34° خلال شهر يوليوز، أما متوسط الحرارة الدنيا فيصل إلى 5° خلال شهر يناير.

مبيان 1: متوسط درجة الحرارة بجماعة واويزغت



إن التغيرات الحرارية الشهرية والسنوية لجماعة واويزغت، تؤكد وجود فصلين متميزين، فصل حار وآخر بارد، فقد سجلت درجات الحرارة العليا خلال شهري يوليوز وغشت، في مقابل ذلك، فإن درجة الحرارة الدنيا عامة خلال شهر يناير.

مبيان 2: درجات الحرارة بجماعة واويزغت



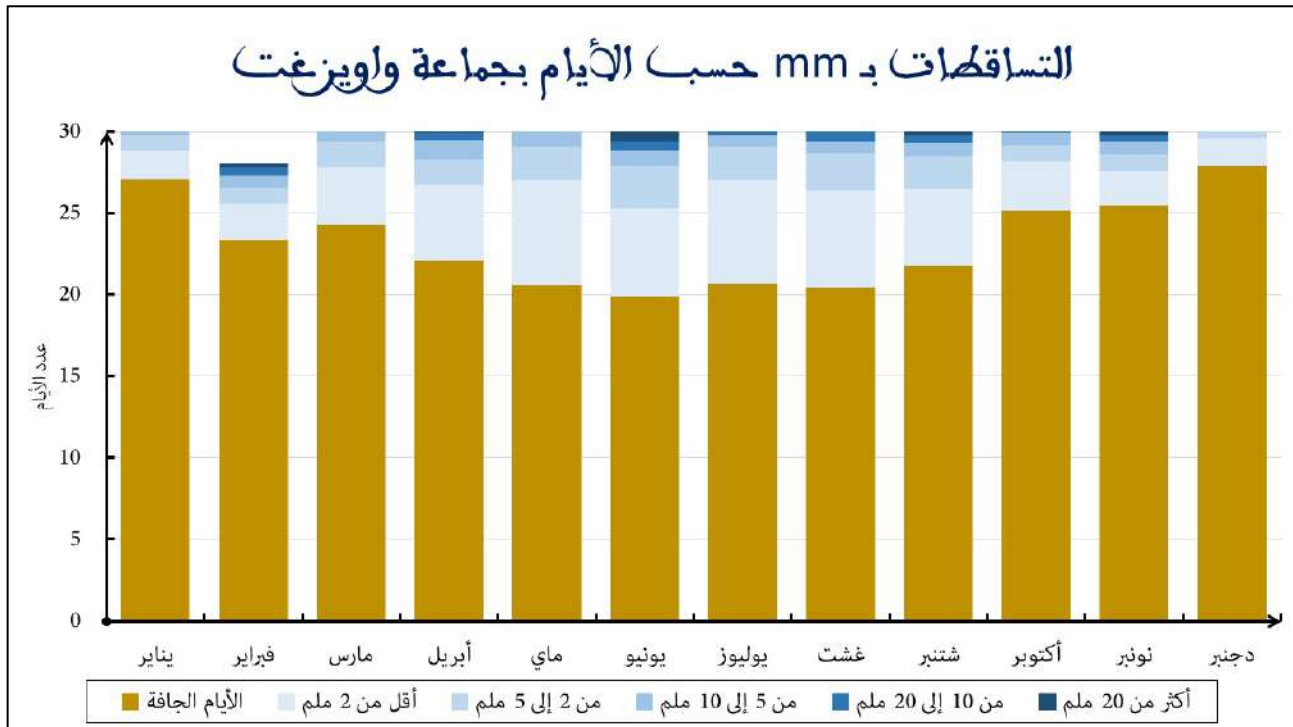
الرسم البياني أعلاه، يظهر عدد الأيام حسب درجات الحرارة المسجلة بجماعة واويزغت شهريا. فيلاحظ أن درجة الحرارة تتجاوز 30° ابتداء من شهر يونيو إلى غاية شهر غشت بعدد أيام 1,5، 10,5 و 5,2 على التوالي.

مبيان 3: التساقطات بجماعة واويزغت



إن ما يميز التساقطات بجماعة واويزغت هو عدم انتظامها عبر فصول السنة. فتبلغ التساقطات التي تتلقها الجماعة حوالي 354 ملم سنويا.

مبيان 4: التساقطات حسب الأيام بجماعة واويزغت



فبالرغم من وجود تساقطات مطرية وبوثيرة شهرية، إلا أن الأيام الجافة خلال السنة تطغى بشكل كبير مقارنة بعدد الأيام التي تشهد بعض التساقطات.

١١. الإمكان البشري بالجماعة

• السياق الديمغرافي بجماعة واويزغت

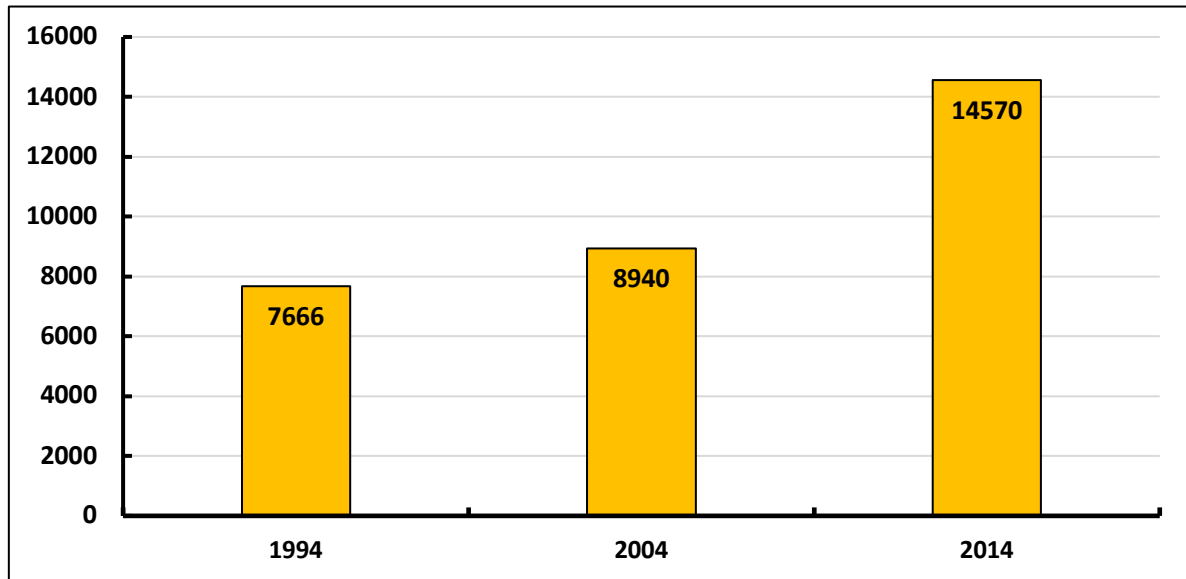
جدول 1: السياق الديمغرافي لجماعة واويزغت

عدد السكان	معدل الكثافة	عدد الأسر
14 570 نسمة	74,71	3 261

المصدر: الإحصاء العام للسكان والسكنى 2014.

بلغت ساكنة جماعة واويزغت حوالي 14 570 نسمة، حسب الإحصاء العام للسكان والسكنى برسم سنة 2014. وشهدت الجماعة نموا ديمغرافيا متسارعا مقارنة بسنتي 1994 و 2004.

مبيان 5: التطور الديمغرافي بجماعة واويزغت

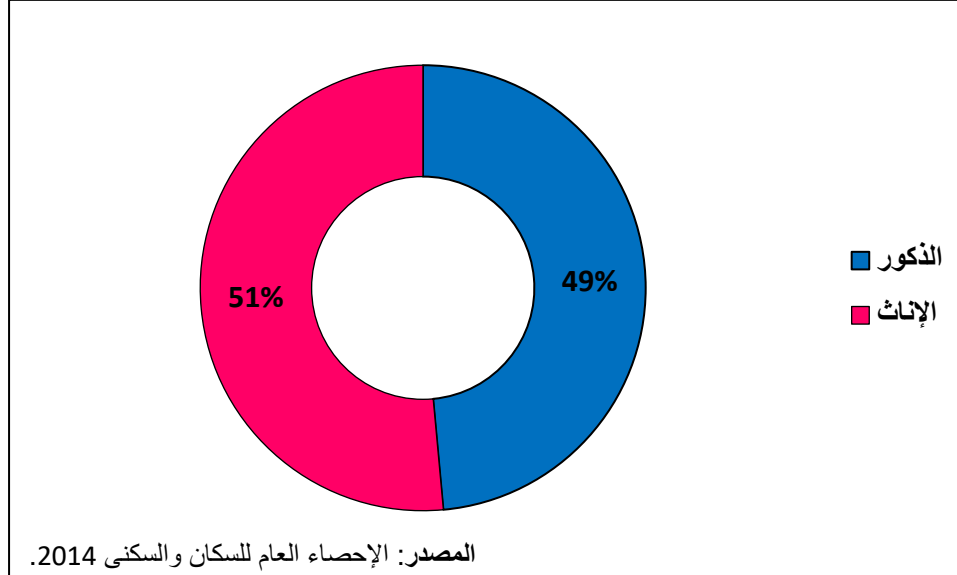


المصدر: المندوبية السامية للتخطيط.

سجلت جماعة واويزغت سنة 1994 حوالي 7 666 نسمة، وعرفت ساكنة الجماعة نموا طفيفا برسم سنة 2004، حيث بلغ عدد ساكنتها حوالي 8 940 نسمة، في حين ارتفع العدد بما يقارب الضعف برسم آخر إحصاء، حيث بلغ عدد الساكنة 14 570 نسمة سنة 2014.

• توزيع السكان حسب الجنس

مبيان 6: توزيع ساكنة جماعة واويزغت حسب الجنس



على مستوى توزيع ساكنة جماعة واويزغت حسب الجنس، فيلاحظ ارتفاع نسبة الإناث بنسبة 2% مقارنة بنسبة الذكور. حيث تشكل الإناث 51% من مجموع ساكنة الجماعة، في حين يمثل الذكور 49% فقط.

• مقارنة ساكنة الجماعة بساكنة الإقليم والجهة

جدول 2: مقارنة ساكنة جماعة واويزغت إقليميا وجهويا

المجموع	الذكور	الإناث	
14 570	7 072	7 498	ساكنة الجماعة
552 884	277 571	275 313	ساكنة الإقليم
2 512 375	1 236 817	1 275 558	ساكنة الجهة

المصدر: الإحصاء العام للسكان والسكنى 2014.

بمقارنة عدد ساكنة جماعة واويزغت بعدد ساكنة إقليم أزيلال، والذي يقدر بـ 552 884 نسمة برسم إحصاء 2014، فإن ساكنة الجماعة تمثل حوالي 2,63% من مجموع ساكنة الإقليم. كما تمثل 0,57% من مجموع ساكنة جهة بني ملال خنيفرة.

● الكثافة السكانية للجماعة حسب الدواوير

الدوار	نسمة/ كلم ²
الحدادة	276
أيت وعزيق	494
إغرم سرغين	721
اعمومن	972
أيت سيدي علي امحمد	633
أيت شريبو	661
أيت سيدي امحمد	1 332
أماورو	1 296
إحتاسن	2 461
أيت خدجي	240
أيت معلا	1 070
أيت داود	1 292
أيت شيكر	722

● التركيبة العمرية لساكنة الجماعة

جدول 3: الفئات العمرية بجماعة واويزغت

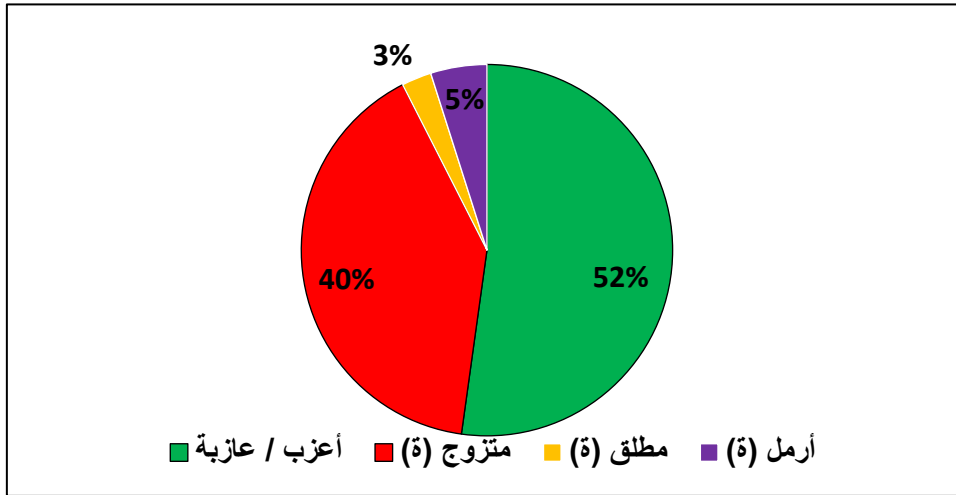
	الذكور	الإناث	المجموع
أقل من 6 سنوات	12	10,8	11,4
من 6 إلى 14 سنة	19	16,1	17,5
من 15 إلى 59 سنة	57,4	62,1	59,8
60 سنة فما فوق	11,6	10,9	11,2

المصدر: الإحصاء العام للسكان والسكنى 2014.

تشكل الفئة العمرية من 15 إلى 59 سنة أعلى نسبة مقارنة بباقي الفئات العمرية، حيث تمثل 59,8% من مجموع الساكنة، 62,1% منها إناث. وبذلك، فإن الفئة الشابة هي الفئة المهيمنة ديمغرافيا بالجماعة.

• الحالة العائلية لساكنة الجماعة

مبيان 7: الحالة العائلية لساكنة جماعة واويزغت



المصدر: الإحصاء العام للسكان والسكنى 2014.

تشكل نسبة العنوسة، النسبة الأكبر بين مختلف الحالات العائلية بتراب جماعة واويزغت، حيث تشكل هذه الفئة 52% من مجموع الساكنة، وبما أن هذه النسبة تم احتسابها انطلاقا من مجموع الساكنة، بما في ذلك الأطفال القاصرين، فبالتالي تبقى هذه النسبة في إطار المعقول والمقبول.

• معدلات النشاط بين ساكنة الجماعة

جدول 4: معدلات نشاط الساكنة

المجموع	الإناث	الذكور	
3 814	745	3 069	الساكنة النشيطة
10 756	6 753	4 003	الساكنة غير النشيطة
36,80%	13,60%	62,80%	نسبة النشاط
18,40%	40,30%	13,10%	نسبة البطالة

المصدر: الإحصاء العام للسكان والسكنى 2014.

• توزيع العمالة النشيطة مهنيا

جدول 5: توزيع العمالة النشيطة بجماعة واويزغت

المجموع	الإناث	الذكور	
2,7	2,1	2,8	موظف
31,4	18,2	33,6	مستقل
17,1	23,5	16	إجير في القطاع العام
46	53,7	44,7	أجير في القطاع الخاص
1,3	1,3	1,3	مساعد عائلي
0,8	0,2	0,9	متعلم
0,6	0,6	0,5	شريك
0,2	0,4	0,2	آخر

المصدر: الإحصاء العام للسكان والسكنى 2014.

III. المجال الاقتصادي

1. النشاط الفلاحي

يعتبر القطاع الفلاحي النشاط الأساسي لسكان جماعة واويزغت، وإحدى الدعائم الرئيسية للتنمية الاقتصادية التي تعرفها الجماعة. فطبوغرافية الجماعة حتمت على ساكنة الجماعة استغلال الجبال في النشاط الرعوي، والمنخفضات والفراغات في النشاط الزراعي.

• أنماط ملكية الأرض بجماعة واويزغت

فيما يخص المساحة الإجمالية للأراضي الصالحة للزراعة فحسب المركز الفلاحي تبلغ 12 543 هكتار، تمثل فيها مساحة الأراضي السقوية 1 150 هكتار، والأراضي البورية 2 720 هكتار، أما الأراضي الرعوية فهي تمثل 16 000 هكتار.

جدول 6: نمط ملكية الأراضي بجماعة واويزغت

الأنماط	فردية	جموع
النسبة %	99%	1%

• طبيعة المستغلات الزراعية

جدول 7: طبيعة المستغلات الزراعية

حجم المستغلات	مستغلات متوسطة	مستغلات صغرى
النسبة %	10%	90%

• نمط الاستغلال السائد بالجماعة

لقد شكل مجال واويزغت ولا يزال مجالا مهما لممارسة النشاط الفلاحي بامتياز وذلك لتوفر المنطقة على أراضي صالحة للزراعة، وقد كانت الملكية الجماعية هي السائدة قبل دخول الاستعمار كغيرها من المناطق بالجهة.

كما يغلب عليها الطابع التقليدي ففي المناطق المنبسطة مثل منخفض واويزغت والمونايت سعيد ويشو فيتم الحرث فيها بوسائل تقليدية كالمحراث الخشبي او المنقاش³.

أما بالنسبة للمزروعات التي تنتشر بالجماعة، فهي متنوعة، تأتي زراعة الحبوب في المرتبة الأولى باعتبارها النشاط الفلاحي الأكثر تعاطيا في المنطقة، خاصة القمح والشعير والذرة، فهي التي يراها الفلاح تتعايش مع نوعية التربة والمناخ السائد بالجماعة.

• تربية الماشية

كما سبقت الإشارة، فموقع جماعة واويزغت وتوجه ساكنتها لهما تأثير كبير في اعتماد الفلاحة "والكسيبة" كمكونين أساسيين في رأسمال الفلاح بواويزغت، ويعرف المكون الثاني لهذا الرأسمال نشاط ذو أهمية كبيرة خصوصا وأنه يوفر المصروف اليومي لأرباب الأسر بالإضافة إلى ما تقدمه المواشي من منتوجات غذائية كاللحوم والألبان ومشتقاتها، ومنتوجات أخرى كالجلود والأصواف. كما تعتبر نشاطا مكملا للزراعة ويزاول هذا النشاط خاصة في المناطق الجبلية التي تقل فيها الزراعة وتتوفر على الغطاء النباتي صالح للرعي⁴.

2. النشاط الصناعي

• توزيع المقاولات المنشأة حسب القطاع والنوع

القطاع	عدد المقاولات
مقاولات ذاتية	2
قطاع البناء	48
قطاع النقل	05
قطاع المعادن	2
قطاع الصيدليات	1
قطاع التصدير و الاستيراد	2
اخرى	35

³ أجواو حليلة و دهري السعدية، مقاومة ايت عطا نومالو للاستعمار الفرنسي 1916- 1956 ، بحث لنيل الاجازة، السنة الجامعية 1991_ 1992 ، ص:27

⁴ أجواو حليلة و دهري السعدية، مقاومة ايت عطا نومالو للاستعمار الفرنسي 1916- 1956 ، بحث لنيل الاجازة، السنة الجامعية 1991_ 1992 ، ص:14

يشكل قطاع البناء الركيزة الأساسية للأنشطة الصناعية بتراب جماعة واويزغت، حيث تحتضن الجماعة حوالي 48 مقالة للبناء، وتحتل بذلك الصدارة على مستوى قطاع تدخل المقولة.

3. التجارة والخدمات

تعد التجارة بجماعة واويزغت نشاطا رئيسيا يمارس في الأسواق الأسبوعية، خاصة بمنطقة واويزغت وايت بوجو التي كان يتبادل فيها بين سكان السهل والجبل منتجاتهم.

• الاستهلاك الغذائي بالجماعة

الخضروالفواكه	الجزارة	الخبازة	البقالة	الأسماك	أخرى
40%	30%	60%	60%	10%	10%

• بنية الخدمات المزاولة بالجماعة

الحلاقة	الخطاطة	الخرازة	البصريات	الهواتف	التصوير	أخرى
4,81%	3,21%	1,2%	5%	1,6%	20%	64,18%

4. الصناعة التقليدية

• الأنشطة الحرفية المتواجدة بجماعة واويزغت

الحرف	خطاطة تقليدية	خطاطة عصرية	طرز	درازة وحياسة
عدد الورشات	2	2	2	1
عدد الحرفيين	10	4	40	14
إناث	4	2	40	14
ذكور	6	2	0	0

الحرف	بناء	جبص	صبغة	كهرباء	ترصيص	زليج
عدد الحرفيين	40	1	20	10	12	6
ذكور	40	1	20	10	12	6

• الهيكل القانوني للأنشطة الحرفية

الحرف	مقاول ذاتي	تعاونية	جمعية
العدد	20	24	200

5. السياحة

• الأنماط السياحية بالجماعة

تتنوع أنماط السياحة بتراب جماعة واويزغت، حيث تتميز المنطقة بوجود مجموعة من المواقع السياحية التاريخية، وكذلك ترتكز الجماعة على السياحة الجبلية.

• المواقع السياحية بالجماعة

المواقع الأثرية	دوار احتاسن : الملاح (النصب التذكاري لشارل دوفوكو)
المواقع الجبلية	ايت شريبو - اعمومن

• بنية الاستقبال والايواء السياحي

المؤسسات السياحية	العدد	الطاقة الاستيعابية
الفنادق المصنفة	1	15
الفنادق غير المصنفة	1	15
دور الضيافة		0
المخيمات المصنفة		0
المطاعم المصنفة		0
وكالات الأسفار		0
المجموع	2	30

• تطور الرواج السياحي بالجماعة خلال خمس سنوات الأخيرة

السنوات	2017	2018	2019	2020	2021
عدد الليالي بالفنادق المصنفة	174	162	0	0	0

١٧. المجال الاجتماعي

١. التربية والتكوين:

- معدل انتشار الأمية بالجماعة

النسبة العامة	نسبة الانتشار في وسط الإناث	نسبة الانتشار في وسط الذكور
٪ 29.3	٪ 13	٪ 16.3

- بنيات التكوين والتعليم العمومي بالجماعة للموسم الدراسي 2021. 2022

الأسلاك	عدد المؤسسات	عدد الفصول	عدد الأساتذة	مجموع التلاميذ	الإناث منهم
تعليم ابتدائي	5	64	72	1678	821
تعليم إعدادي	2	30	48	1340	541
تعليم ثانوي	1	27	41	827	346
المجموع	8	121	161	3845	1708

- بنيات التكوين والتعليم الخصوصي بالجماعة للموسم الدراسي 2021. 2022

الأسلاك	عدد المؤسسات	عدد الفصول	عدد الأساتذة القارين	مجموع التلاميذ	الإناث منهم
تعليم ابتدائي	2	14	13	258	120
تعليم إعدادي	0	0	0	0	0
تعليم ثانوي	0	0	0	0	0
المجموع	2	14	13	258	120

- المؤسسات الداخلية بالجماعة وطاقاتها الاستيعابية

الداخليات	مواقعها	طاقاتها الاستيعابية
01	داخلية بإعدادية النهضة	80
01	داخلية بالثانوية التأهيلية	168

• مؤسسات التكوين المهني بالجماعة وتخصصاتها وعدد المستفيدين برسم موسم 2021. 2022

القطاع المكون	عدد المؤسسات	الطاقة الاستيعابية	التخصص	تأهيل تقني	تقني متخصص	المجموع
وزارة الإدماج الاقتصادي والمقاولة الصغرى والتشغيل والكفاءات	01	325	36	36	20	48
						140

2. الصحة

• عدد المؤسسات الصحية والتأطير الطبي وشبه الطبي بالجماعة

المؤسسات الصحية	عدد	طوب عام	أخصائي	عدد الممرضات والممرضين
مؤسسات الرعاية الصحية الأولية	1	3	0	16
المؤسسات الصحية الخاصة	2	2	0	-
المجموع	3	5	0	16

• التأطير شبه الطبي حسب التخصصات بالجماعة

الفئة	ممرض متعدد التخصصات	قابلة ومولدة	ممرض متخصص في الأشعة	ممرض متخصص في التحاليل
العدد	10	5	0	0

• الموارد البشرية الإدارية الصحية بالجماعة

الفئة	إداريون	مهندسون	تقنيون وآخرون	المجموع
العدد	1	0	20	21

• خريطة وحدات الرعاية الصحية الأولية

عدد الممرضات والممرضين	عدد الأطباء	مجموع الساكنة المستهدفة	مواقع الوحدات الصحية (أحياء/دواوير)
16	03	14570	مركز واويزغت

• الخدمات الطبية الاستعجالية بالجماعة

01	عدد وحدات المستعجلات الطبية للقرب
03	عدد سيارات الإسعاف الأساسي
03	عدد سيارات الإسعاف الطبي الاستعجالي
00	المستعجلات الطبية الاستشفائية

• المؤسسات الصحية الخاصة والصيديات بالجماعة

عدد	المؤسسات الصحية
02	عيادات طبية
0	مختبرات للتحليلات الطبية
02	عيادات للفحص بالأشعة
03	صيديات

• مؤشرات الخدمات العلاجية الأولية بالجماعة خلال الفترة الممتدة من 2018. 2021

2021	2020	2019	2018	الخدمات	البرامج العلاجية والوقائية
81.45	81.69	100	83.06	نسبة استقطاب المواليد الجدد	البرنامج الوطني للمتنيع
87.50	78.40	77.48	81.78	نسبة التغطية بالتلقيح	
67.88	61.43	78.50	77.85	نسبة مراقبة النساء الحوامل	برنامج مراقبة الحمل والولادة
103.60	128.10	143.32	104.56	نسبة المراقبة بعد الولادة	

52.64	50.32	70.35	68.72	نسبة الولادة تحت المراقبة	
55.15	62.92	74.15	80.61	نسبة التغطية التقديرية	برنامج التخطيط العائلي
12033	9173	17429	16135	عدد الفحوصات الطبية	الخدمات العلاجية

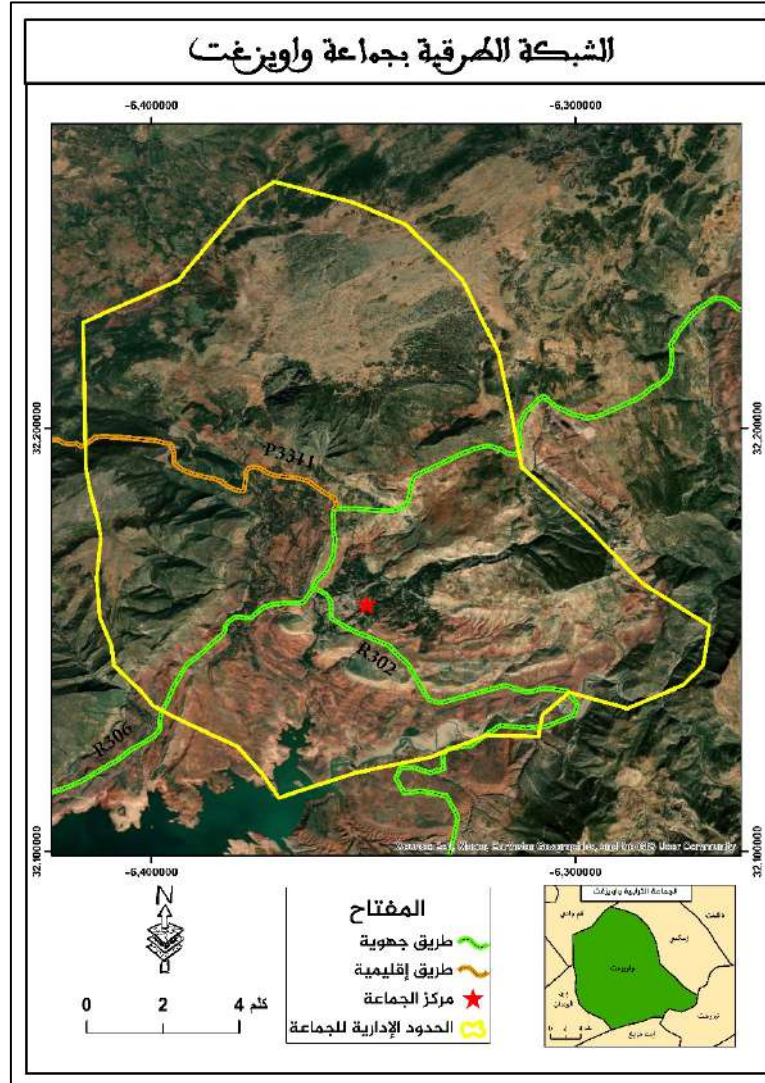
• مؤشرات الخدمات الاستشفائية خلال الفترة الممتدة من 2018. 2021

2021	2020	2019	2018	المؤشرات
293	267	338	330	عدد الوافدات من أجل الولادة
8	10	11	12	الاستشفاء أقل 24 ساعة
1.89	1.87	1.89	1.88	معدل الاستشفاء DMS (j)
302	288	410	398	عدد أيام المبيت
13.78	13.15	18.72	18.17	معدل الإيواء TOM
16.86	1767	2352	2744	عدد الوافدين على المستعجلات

٧. الخدمات والمرافق الجماعية

١. الشبكة الطرقية

خريطة 4: الشبكة الطرقية بجماعة واويزغت



تخترق جماعة واويزغت شبكة طرقية تنقسم لقسمين:

- طريقان جهويان R302 و R306
- طريق إقليمية رقم P3311

• أنواع الطرق بالجماعة

أنواع الطرق	شبكة طرقية حضرية	شبكة طرقية قروية
المسافة (كلم)	07	05

• وضعية الطرق بالجماعة

الوضعية	المسافة (كلم)	تدابير الإصلاح والصيانة التي تحتاجها
طرق جيدة	07	
طرق متوسطة الجودة	4	إصلاح بعض النقاط
طرق متدهورة	01	إصلاح جنبات الطريق والنقط المتدهورة

• ما هي العوامل المؤثرة على وضعية الطرق بالجماعة

عوامل طبيعية و بشرية

2. النقل الحضري

• وسائل النقل الحضري بالجماعة

نوع المركبات	عددها
حافلات	01
سيارات أجرة	57
دراجات	500
سيارات خاصة	800
أخرى	03
مجموع المركبات	1400

3. الإنارة العمومية

• شبكة الإنارة العمومية

طول الشبكة تحت أرضية	طول الشبكة الهوائية	عدد المصابيح	نوعها	كلفة الاستهلاك السوية بالدرهم
5 كلم	60 كلم	1020	W40-250-70	800000

• خريطة الإنارة العمومية

عدد النقط الضوئية	الشوارع والأحياء/ الدواوير
70	شارع محمد الخامس
50	الطريق الجهوية رقم 302
50	الطريق الجهوية رقم 306
50	شارع اغرم سرغين
800	جميع دواوير للجماعة

4. الماء الصالح للشرب

النظام المعتمد من طرف الجماعة لتدبير التزود بالماء الصالح للشرب، هو نظام التفويت، من خلال تفويت المكتب الوطني للماء الصالح للشرب لواويزغت. كما تتعدد المصادر المائية للجماعة للتزود بالماء الصالح للشرب، فنذكر منها:

- عين أيت شريبو؛
- بئر تورضى .

• شبكة الماء الصالح للشرب بالجماعة

أشكال التزود بالماء الشروب	حجم الاستهلاك السنوي	وضعية المنشآت والمعدات
شبكة عامة بتمديد فردي	m3256577	متوسطة
سقايات عمومية	m32944	جيدة

• خريطة الشبكة بالجماعة

أشكال التزود بالماء الشروب	الأحياء/ الدواوير المعنية	المشاكل والصعوبات
شبكة عامة بتمديد فردي	ايت داود-ايت معلا-احتاسن- امزاورو-ايت سيدي امحمد – ايت سيدي علي امحمد-اغرم سرغين	انقطاع الماء بشكل متكرر جودة المياه ناقصة
شبكة محلية تابعة للجمعيات	ايت شريبو-ايت خدجي- ايت شيكور – اعمومن-الحدادة و ايت وعزيق	

5. معالجة وتدبير النفايات

يتم تتبع نظام جمع النفايات من طرف أحد الخواص بواسطة عقد مع الجماعة، كنظام معتمد لتدبير النفايات المنزلية بالجماعة. كما أن الجماعة هي المكلفة بجمع النفايات بالمرافق العمومية.

• حجم النفايات المنزلية بالجماعة

الحجم السنوي بالطن	المعدل اليومي بالطن
900	03

• مطرح النفايات بالجماعة

موقع المطرح بالجماعة وضعية المطرح	امينوانوا عشوائي
--------------------------------------	---------------------

• نظام الصرف الصحي بالجماعة

تم تفويت الصرف الصحي للمكتب الوطني للكهرباء و الماء الصالح للشرب – قطاع الماء .-

● مستوى الربط بشبكة الصرف الصحي بالجماعة

نسبة الربط بالجماعة	65 %
الأحياء غير المرتبطة	ايت سيدي امحمد - ايت شريبو-ايت خديجي- ايت شيكر – اعمومن- الحدادة و ايت وعزيق
النظام المعتمد داخل هذه الأحياء	حفر الصرف الصحي

كما تتوفر الجماعة على محطة لمعالجة العادمة.

6. باقي المرافق الجماعية العمومية

● المرافق الرياضية بالجماعة

المرافق الرياضية المتواجدة بالجماعة	عددتها	مواقعها	الخصائص في البنيات الرياضية بالجماعة
ملعب القرب	1	احتاسن	افتقار الجماعة لبنيات اخرى :
ملعب القرب	1	ايت سيدي علي امحمد	مسبح- ملاعب القرب – قاعات للرياضة

● المرافق الفنية والثقافية بالجماعة

المرافق الثقافية والفنية المتواجدة بالجماعة	عددتها	مواقعها	الخصائص في البنيات الثقافية والفنية بالجماعة
دار الثقافة	01	دار الجماعة	افتقار الجماعة الى مكتبة – مسرح- دار الثقافة

● مؤسسات الرعاية الاجتماعية بالجماعة

عدد العاملين بها	عدد المستفيدين	مواقعها	مؤسسات الرعاية الاجتماعية
07	68	مركز واويزغت	المؤسسة الخيرية
-	-	الثانوية التأهيلية	دار الطالب

٧١. السكن والتعمير وإعداد التراب

• الحالة العامة للعقار بالجماعة (%)

عقارات عامة	عقارات خاصة	عقارات غير مسجلة
نعم	نعم	نعم

• حضيرة السكن بالجماعة

نوع السكن	الحجم (%)	قدم المساكن (%)		
		يقبل العمر عن 10 سنوات	بين 10 و 20 سنة	فوق 50 سنة
سكن مغربي	50	10	30	50
فيلا	1	70	30	00
شقة	1	70	30	00
سكن قروي	46	10	20	50
سكن صفيحي	00	00	00	00
أشكال أخرى	2	00	00	100

• عدد رخص البناء المسلمة بالجماعة خلال السنوات الأخيرة

السنوات	2017	2018	2019	2020	2021
عدد الرخص	37	33	19	19	22

• مخاطر طبيعية ترتبط بقطاع التعمير والسكن

- بنايات آيلة للسقوط
- فيضانات الأودية والشعاب



واويزاغ

WUWIZAGHT